

Årsrapport 2025

Uddrag på dansk
om DRC Integration

DRC



Tak!

Dansk Flygtningehjælp udtrykker sin oprigtige taknemmelighed over for partnere, donorer og frivillige, hvis fortsatte tillid og engagement gør organisationens arbejde muligt. Fra institutionelle partnere til individuelle støtter og fra lokale frivillige til globale fortalere muliggør jeres engagement, at DRC kan nå mennesker, der er fordrevet af konflikt og katastrofer, netop når behovet er størst. I et år præget af usikkerhed og forandring har jeres solidaritet styrket Dansk Flygtningehjælps handlekraft og sikret, at organisationen fortsat har kunnet levere beskyttelse, nødhjælp og håb til lokalsamfund verden over.

Indhold

- 4 Forord
- 5 Om Dansk Flygtningehjælp
- 6 Integrationsarbejdet i Danmark
- 9 Hovedtal og nøgletal 2025
- 11 Ledelsespåtegning
- 12 Den uafhængige revisors revisionspåtegning
- 15 Resultatopgørelse 1. januar – 31. december 2025
- 15 Balance pr. 31. december 2025
- 16 Egenkapitalopgørelse for 2025
- 17 Note 1
- 21 Note 2
- 21 Note 3
- 22 Adresse



Bestyrelse:
Carsten Stendevad, Forperson
Ulla Næsby Tawiah, Næstforperson
Caroline Tromer Dragsdahl
Charlotte Leigh Brown
Henrik Bodskov
Kim Simonsen
Nilüfer Sahin
Nina Boel
Rasmus Stuhr Jakobsen
Torben Huss
Vagn Berthelsen
Tarek Kelani, DFUNK Observatør

Daglig ledelse:
Charlotte Slente,
Generalsekretær

Revision:
 Deloitte,
 Weidekampsgade 6,
 2300 København S

Repræsentant-
 skabsmøde:
15. juni 2026

Disse organisationer var i 2025 medlemmer af Dansk Flygtningehjælp:
 ADRA | Amnesty International |
 CARE Danmark | Dansk Arbejdsgiverforening |
 Dansk Erhverv | Dansk Folkehjælp |
 Dansk Forfatterforening | Dansk Kunstnerråd |
 Dansk Ungdoms Fællesråd |
 Danmarks Lærerforening |
 Dansk Musikerforbund |
 Det Jødiske Samfund i Danmark |
 FH, Fagbevægelsens Hovedorganisation |
 FOA, Fag og Arbejde | FN-Forbundet |
 HK, Danmark | Kvinderådet |
 Mellempfolkeligt Samvirke | Oxfam Danmark |
 Red Barnet, Danmark |
 Sct. Georgs Gilderne i Danmark |
 Tværkulturelt Center



Forord



Dansk Flygtningehjælp blev grundlagt i 1956 og har i 70 år arbejdet for at støtte flygtninge og fordrevne i deres bestræbelser på at leve et værdigt liv. Som Danmarks største humanitære NGO og en førende international organisation arbejder vi langs hele flugtens forløb – fra akutte kriser til langsigtede løsninger – med at yde hjælp, beskyttelse og styrke mennesker, der er tvunget på flugt.

I 2025 var denne mission mere presserende end nogensinde. Verden over fortsatte konflikter, klimachok og langvarige kriser med at tvinge millioner af mennesker på flugt fra deres hjem. 2025 blev endnu et år med en alarmerende udhuling af respekten for den internationale humanitære folkeret. Krige og væbnede konflikter blev mere langvarige og intense, med udbredt tilsidesættelse af beskyttelsen af civile, humanitært personale og civil infrastruktur.

Alt dette øger de humanitære behov, samtidig med at de indskrænker det humanitære råderum. Samtidig gennemgår den humanitære sektor en strukturel omstilling. Behovene vokser hurtigere end ressourcerne. Betydelige nedskæringer i finansieringen af humanitær bistand fik afgørende konsekvenser for humanitære organisationer – herunder Dansk Flygtningehjælp. Særligt nedskæringerne i støtten fra den amerikanske regering, som udgjorde omkring 20 % af Dansk Flygtningehjælps samlede finansiering, tvang os i 2025 til at træffe meget vanskelige beslutninger og smertefulde prioriteringer. Som følge heraf har vi lukket vores indsatser i seks lande – Burundi, Den Centralafrikanske Republik, Georgien, Kosovo, Mexico og Tanzania – hvilket betyder, at Dansk Flygtningehjælp fremover vil være operationel i 28 lande og har været nødt til at reducere vores globale medarbejderstab fra cirka 7.500 til 5.800.

I dette udfordrende år formåede vi at levere en solid operationel indsats med en omsætning på 3.451 mio. DKK. Valutakursudsving havde den mest betydelige finansielle påvirkning i 2025 og resulterede i tab på 49 mio. DKK, og sammen med andre operationelle tab samt omkostninger forbundet med den nødvendige organisatoriske omstrukturering bidrog dette til et resultat på -46,5 mio. DKK.

På trods af disse omfattende forandringer og udfordringer fortsatte Dansk Flygtningehjælp med at levere akut humanitær bistand og beskyttelse i nogle af verdens mest alvorlige humanitære kriser og samtidig varige og bæredygtige løsninger for fordrevne familier

og lokalsamfund. I Sudan, hvor konflikten eskalerede dramatisk i 2025, mobiliserede vi hurtigt nødhjælpsindsatser i Darfur og støttede familier med kontanter, beskyttelse og adgang til basale fornødenheder i en yderst ustabil kontekst. I Afghanistan, efter et kraftigt jordskælv i august, leverede vi jordskælvssikre boliger, støtte til levebrød og juridisk bistand, for at hjælpe lokalsamfund med at stabilisere sig og genopbygge.

I Gazastriben opskalerede Dansk Flygtningehjælp partnerledet forvaltning af bosætningsområder på tværs af adskillige fordrivelsessteder og forbedrede koordinering samt sikrede adgang til service og information for hundredtusinder af fordrevne i et af verdens mest operationelt begrænsede områder. I lande som Cameroun, Nigeria og Libanon blev der arbejdet med at styrke selvhjulpethed blandt fordrevne gennem indsatser for levebrød, juridisk bistand og lokalt forankrede løsninger. Gennem forebyggende indsatser anvendte vi prognoser og tidlig varsling til at handle før kriser eskalerede, hvilket reducerede risikoen for fordrivelse og forebyggede højere humanitære omkostninger.

Når vi går ind i vores 70-års jubilæumsår i 2026, er vores engagement uændret: at beskytte mennesker, der er tvunget på flugt, og støtte dem i at opnå et værdigt liv. Udfordringerne forude er betydelige, men det samme er vores fælles ansvar som del af den bredere humanitære sektor – og vores samlede kapacitet – til at imødegå dem.

Intet af dette arbejde i 2025 ville være muligt uden vores medarbejderes engagement, lokalsamfundenes tillid samt støtten fra vores partnere, donorer og frivillige verden over. Jeres opbakning gør det muligt for Dansk Flygtningehjælp fortsat at være til stede i vanskelige kontekster og fastholde vores principper i komplekse situationer.

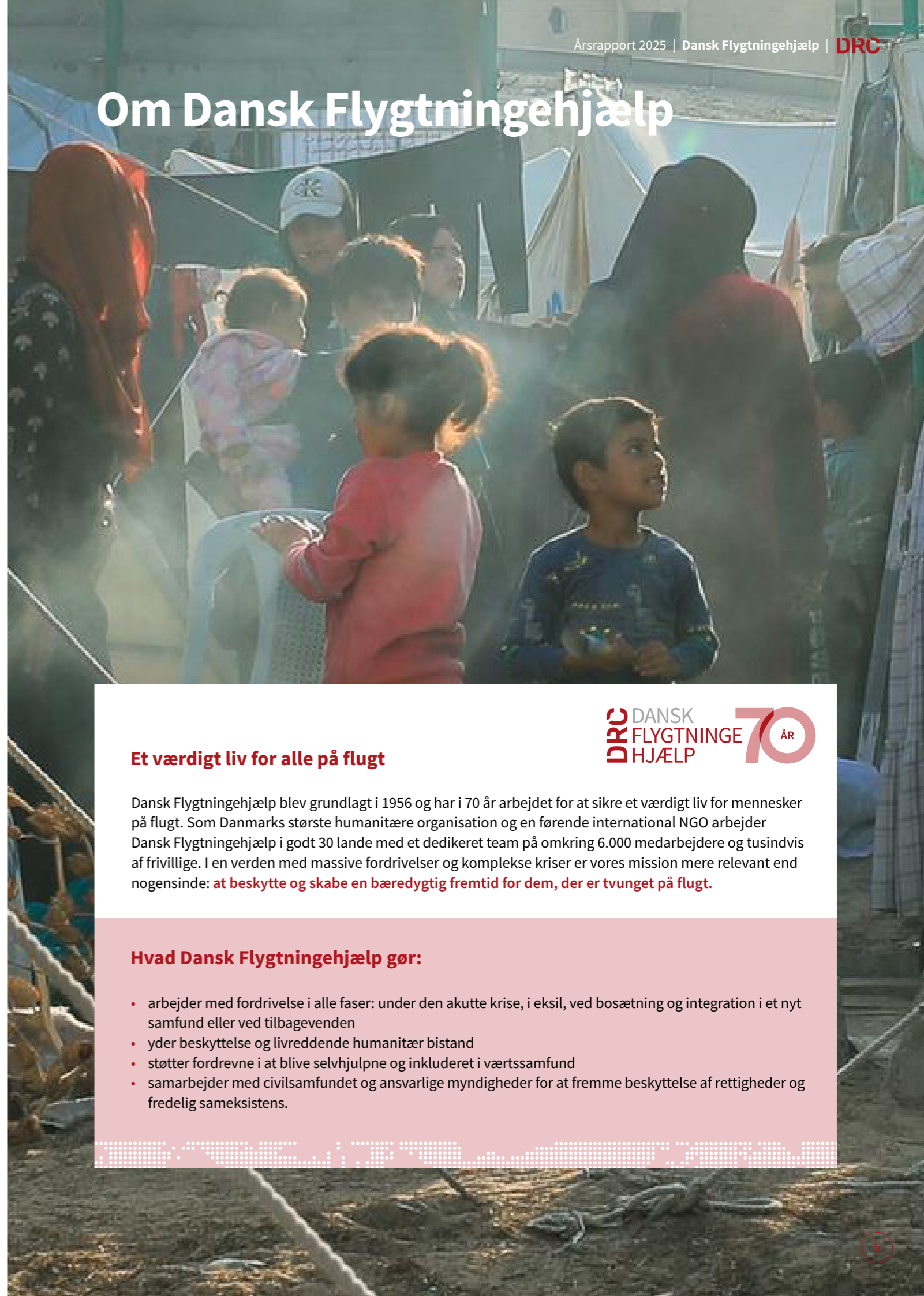
Tak som altid for jeres støtte.



Carsten Stendevad
Forsperson

Charlotte Slente
Generalsekretær

Om Dansk Flygtningehjælp



Et værdigt liv for alle på flugt

Dansk Flygtningehjælp blev grundlagt i 1956 og har i 70 år arbejdet for at sikre et værdigt liv for mennesker på flugt. Som Danmarks største humanitære organisation og en førende international NGO arbejder Dansk Flygtningehjælp i godt 30 lande med et dedikeret team på omkring 6.000 medarbejdere og tusindvis af frivillige. I en verden med massive fordrivelser og komplekse kriser er vores mission mere relevant end nogensinde: **at beskytte og skabe en bæredygtig fremtid for dem, der er tvunget på flugt.**

Hvad Dansk Flygtningehjælp gør:

- arbejder med fordrivelse i alle faser: under den akutte krise, i eksil, ved bosætning og integration i et nyt samfund eller ved tilbagevenden
- yder beskyttelse og livreddende humanitær bistand
- støtter fordrevne i at blive selvhjulpne og inkluderet i værtssamfund
- samarbejder med civilsamfundet og ansvarlige myndigheder for at fremme beskyttelse af rettigheder og fredelig sameksistens.



2025

4.350 frivillige

400.200 frivillige timer

Arbejdet har en værdi på over **5 mio. euro**

Integration i Danmark

I 2025 har Dansk Flygtningehjælp Integration leveret faglige, frivillige og projektbaserede indsatser i og på tværs af 80 kommuner i Danmark. Med fem forretningsområder – Børn & Familie, Beskæftigelse, Frivillig, Projekter samt Viden & Udvikling – spænder afdelingens arbejde bredt. DRC Integration når både den primære målgruppe af flygtninge og personer med etnisk minoritetsbaggrund, samt fagprofessionelle og frivillige, gennem en bred vifte af indsatser, der understøtter integrationen i Danmark.

På børne- og familieområdet havde Dansk Flygtningehjælp fokus på at imødekomme komplekse og skiftende behov blandt nogle af landets mest sårbare børnefamilier. Centrale indsatser omfattede familiebehandling, udredning, overvåget samvær samt kontaktpersoner for uledsagede mindreårige. Børn & Familie håndterede i 2025 203 sager mod 176 i 2024.

Dansk Flygtningehjælps beskæftigelsesindsats er specialiseret i at hjælpe flygtninge og personer med etnisk minoritetsbaggrund i job og har et stort netværk blandt danske virksomheder. På trods af betydelige besparelser i kommunerne i 2025 oplevede Dansk Flygtningehjælp en stigende efterspørgsel efter jobrettede indsatser, herunder holdforløb og individuelle mentorforløb. I 2025 deltog 1.197 personer i et jobrettet forløb i Beskæftigelse mod 1.103 i 2024.

Dansk Flygtningehjælps projekter skaber ny viden og udvikler tilbud inden for skole, fritid, mental sundhed, traumer, trivsel og inklusion. Flere projekter blev i 2025 udvidet gennem nye bevillinger. Det gælder blandt andet Dansk Flygtningehjælps fritidsindsats, der hjælper børn og unge ind i foreningslivet i samarbejde med kommuner samt den helhedsorienterede psykosociale indsats MindSpring. Som noget nyt fik Dansk Flygtningehjælp

gehjælp i 2025 midler til et beskæftigelsesprojekt, hvor frivillige rollemodeller hjælper kvinder med etnisk minoritetsbaggrund tættere på job gennem trygge kvindefællesskaber. I alt deltog 2.769 flygtninge og personer med etnisk minoritetsbaggrund i Dansk Flygtningehjælps projekter i 2025.

På viden- og udviklingsområdet, som også omfatter Center for Udsatte Flygtninge (CUF), udviklede Dansk Flygtningehjælp i 2025 nye materialer, film og hånd-

bøger, leverede omfattende kursus- og rådgivningsaktiviteter samt reviderede lovgivningshåndbogen om regler vedrørende flygtninge, familiesammenførte og indvandrere med behov for støtte. Samlet deltog 425 flygtninge og personer med etnisk minoritetsbaggrund, 2.021 fagprofessionelle og 630 frivillige i Viden & Udviklings kurser og rådgivninger i 2025. Portalen Velkommen til Danmark om livet i det danske samfund på 6 sprog havde i 2025 8.698 unikke besøgende fra både Danmark og udlandet.



Case

Frivillige indsatser og lokalt engagement i praksis

I 2025 benyttede 22.188 personer Dansk Flygtningehjælps frivillige indsatser – en nedgang i antallet af brugere, som især skyldes færre nye asylansøgere og ny lovgivning. Samtidig styrkede Dansk Flygtningehjælp sine 4.350 frivillige gennem kurser, supervision og et nyt kursus for koordinatorene i frivilligrupperne. Antallet af supervisorer steg fra 95 til 195. Samarbejdet med DFUNK – Dansk Flygtningehjælp Ungdom – udbyggede sociale og frivillige fællesskaber for unge. Dette er gjort muligt gennem organisationens Udlokningsmidler.

Værdien af det frivillige arbejde er betydelig; baseret på, at alle frivillige i netværket bidrager med 2 timer om ugen i 46 uger om året, udgjorde værdien i 2025 over 5 mio. euro.

Case

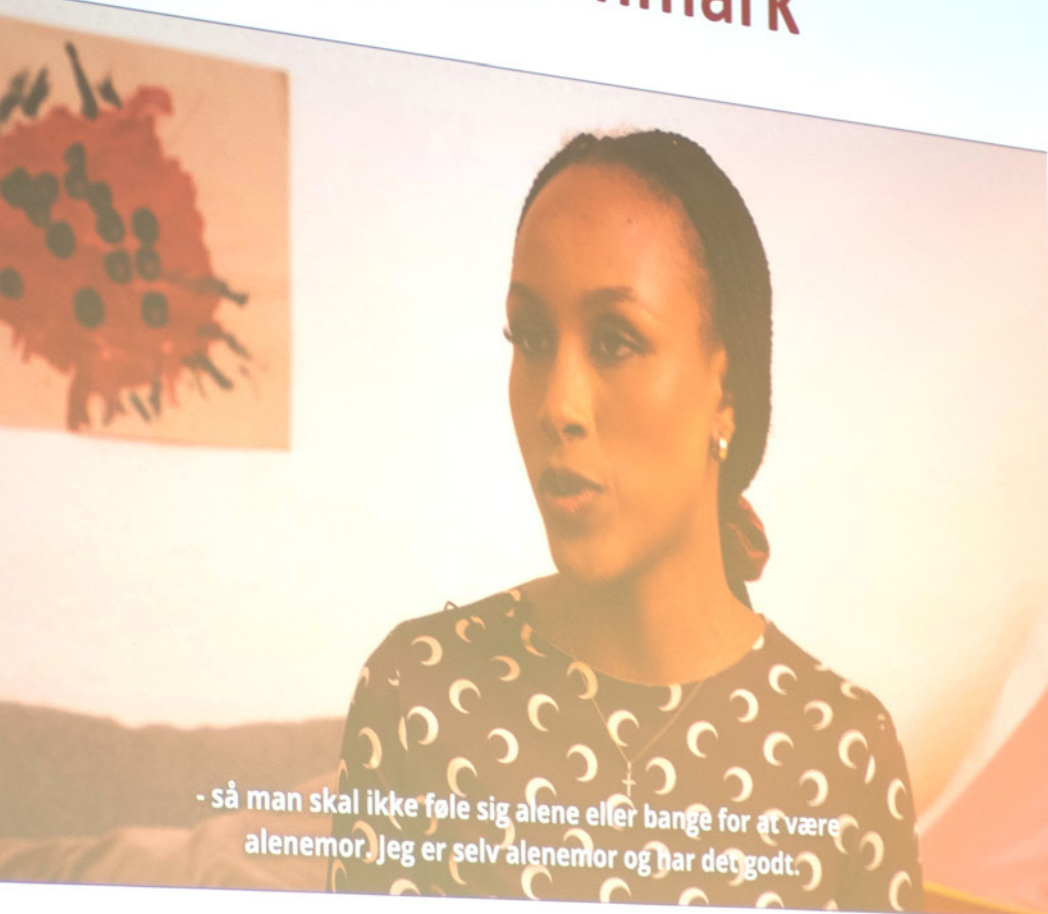
Fra ankomst til at høre til – helhedsorienteret støtte til kvoteflygtninge

I 2025 modtog danske kommuner 357 kvoteflygtninge fra DR Congo og Afghanistan. En kvoteflygtning er en person, der er anerkendt af UNHCR og genbosat i et tredjeland under en national kvote, frem for selv at søge asyl. Kvoteflygtninge er typisk blandt de mest sårbare og kan ikke opholde sig sikkert hverken i deres hjemland eller i det første modtagerland. Dansk Flygtningehjælp understøttede modtagelsen af kvoteflygtninge i flere kommuner, hovedsageligt via mentorforløb. Flygtningene fik blandt andet hjælp til at skabe struktur i hverdagen, navigere i de offentlige systemer, tilmelding til sprogskole og adgang til sundhedsydelser samt skole eller daginstitution til deres børn. Desuden fik de tilbudt netværk og praktisk støtte fra en frivillig i Dansk Flygtningehjælp. Tilbuddene blev suppleret med film målrettet kvoteflygtninge om hverdagen i Danmark samt materialer til professionelle og frivillige. Dansk Flygtningehjælps tilbud til kvoteflygtninge er eksempler på helhedsorienterede løsninger, hvor faglighed, frivilligt engagement, projekter og viden spiller sammen til gavn for flygtninge og personer med etnisk minoritetsbaggrund, når de påbegynder deres integration i det danske samfund.



Familieliv i Danmark

DRC



Hovedtal og nøgletal

Millioner kroner	2025	2024	2023	2022	2021
Indtægtsskabende aktiviteter					
Indsamlede offentlige og private midler (øremærkede)	3.331	3.560	3.455	3.177	2.938
Indsamlede private midler (frie)	79	72	83	97	86
Indtægter ved egen virksomhed	41	39	33	28	99
Indtægter ved indtægtsskabende aktiviteter, i alt	3.451	3.671	3.572	3.302	3.123
Omkostninger ved indtægtsskabende aktiviteter	3.224	3.503	3.338	3.085	2.841
Omkostninger ved egen virksomhed	37	34	29	23	106
Netto finansielle indtægter/omkostninger	28	-48	8	4	-2
Resultat af indtægtsskabende aktiviteter	163	183	197	189	196
Administrationsomkostninger*	198	188	186	175	163
Resultat før formålsbestemte aktiviteter	-35	-4	11	14	33
Formålsbestemte aktiviteter	12	9	10	7	8
Årets resultat	-47	-13	1	7	25
Årets resultat efter forbrug af reserver	-44	-7	1	7	25
Balance					
Anlægsaktiver	5	4	3	3	1
Omsætningsaktiver	2.268	1.978	1.809	1.846	1.317
Aktiver i alt	2.273	1.982	1.812	1.849	1.318
Egenkapital - Disponibel	306	352	362	392	385
Egenkapital - Reserverede midler	27	28	31	0	0
Egenkapital i alt	333	380	393	392	385
Hensatte forpligtelser	16	16	34	61	69
Kortfristede gældsforpligtelser	1.924	1.586	1.385	1.396	864
Passiver i alt	2.273	1.982	1.812	1.849	1.318
Nøgletal					
Overskudsgrad ved indsamlinger og indtægtsskabende aktiviteter	4,7	5,0	5,5	5,7	6,3
Administrationsprocent *	5,7	5,1	5,2	5,3	5,2
Formålsprocent	0,3	0,2	0,3	0,2	0,3
Konsolideringsprocent	-1,3	-0,4	0,0	0,2	0,8
Sikkerhedsmargin	9,5	10,3	11,0	11,9	12,4
Soliditetsgrad	14,7	19,2	21,7	21,2	29,2
Andel af øremærket finansiering	96,5	97,0	96,7	96,2	94,1

***Administrative omkostninger**

Dansk Flygtningehjælp kalkulerer administrative omkostninger som hovedkontorets samlede årlige omkostninger plus kapacitetsfremmende investeringer og strategiske initiativer.



Ledespåtegning

Bestyrelsen og den daglige ledelse har dags dato behandlet og godkendt årsrapporten for regnskabsåret 1. januar – 31. december 2025 for Dansk Flygtningehjælp.

Årsrapporten er aflagt i overensstemmelse med vedtægternes krav, årsregnskabslovens bestemmelser for regnskabsklasse A med de tilpasninger, der følger af organisationens særlige forhold, samt ISOBROs retningslinjer for indsamlingsorganisationers regnskabs-aflæggelse.

Indsamling foretages i overensstemmelse med Indsamlingsloven samt Bekendtgørelse nr. 160 af 26. februar 2020.

Det er vores opfattelse, at årsregnskabet giver et retvisende billede af organisationens aktiver, passiver og finansielle stilling pr. 31. december 2025 samt af resultatet af organisationens aktiviteter for regnskabsåret 1. januar – 31. december 2025.

Det er ligeledes vores opfattelse, at der er etableret forretningsgange og interne kontroller, der understøtter, at de dispositioner, der er omfattet af årsregnskabet, er i overensstemmelse med meddelte bevillinger, love og andre forskrifter samt med indgåede aftaler og sædvanlig praksis; og at der er taget skyldige økonomiske hensyn ved forvaltningen af de midler og driften af organisationen, der er omfattet af regnskabet.

Herudover er det vores opfattelse, at der er etableret systemer og processer, der understøtter sparsommelighed, produktivitet og effektivitet.

Det er endvidere vores opfattelse, at ledelsesberetningen indeholder en retvisende redegørelse for udviklingen i organisationens aktiviteter og økonomiske forhold samt en beskrivelse af de særlige risici, som organisationen kan påvirkes af. Årsrapporten indstilles til repræsentantskabets godkendelse.

København, 19. maj 2026

Charlotte Slente
Generalsekretær

Pia Løvengren Ravn
CFO

**Dansk Flygtningehjælps
bestyrelse**

Carsten Stendevad
Forperson

Ulla Næsby Tawiah
Næstforperson

Caroline Tromer Dragsdahl

Charlotte Leigh Brown

Henrik Bodskov

Kim Simonsen

Rasmus Stuhr Jakobsen

Nilüfer Sahin

Nina Boel

Torben Huss

Vagn Berthelsen

Den uafhængige revisors revisionspåtegning

Til repræsentantskabet og bestyrelsen i Dansk Flygtningehjælp

Konklusion

Vi har revideret årsregnskabet for Dansk Flygtningehjælp for regnskabsåret 1. januar - 31. december 2025, der omfatter resultatopgørelse, balance, egenkapitalopgørelse, pengestrømsopgørelse og noter, herunder anvendt regnskabspraksis. Årsregnskabet udarbejdes i overensstemmelse med vedtægternes krav, årsregnskabslovens bestemmelser for regnskabsklasse A med de tilpasninger, der følger af organisationens særlige forhold, ISOBROs retningslinjer for indsamlingsorganisationers regnskabsaflæggelse samt bekendtgørelse nr. 234 af 07/03/2024 om ansøgningspuljen til landsdækkende frivillige sociale organisationer.

Det er vores opfattelse, at årsregnskabet giver et retvisende billede af organisationens aktiver, passiver og finansielle stilling pr. 31. december 2025 samt af resultatet af organisationens aktiviteter og pengestrømsopgørelse for regnskabsåret 1. januar - 31. december 2025 i overensstemmelse med vedtægternes krav, årsregnskabslovens bestemmelser for regnskabsklasse A med de tilpasninger, der følger af organisationens særlige forhold, ISOBROs retningslinjer for indsamlingsorganisationers regnskabsaflæggelse samt bekendtgørelse nr. 234 af 07/03/2024 om ansøgningspuljen til landsdækkende frivillige sociale organisationer.

Grundlag for konklusion

Vi har udført vores revision i overensstemmelse med internationale standarder om revision og de yderligere krav, der er gældende i Danmark, samt standarderne for offentlig revision, idet revisionen udføres på grundlag af bestemmelserne i revisionsinstruks vedrørende udførelsen af revisionsopgaver i forbindelse med partnerskabsorganisationens forvaltning af tilskudsfinansierede aktiviteter i udviklingslande.

Vores ansvar ifølge disse standarder og krav er nærmere beskrevet i revisionspåtegningens afsnit "Revisors ansvar for revisionen af årsregnskabet". Vi er uafhængige af organisationen i overensstemmelse med International Ethics Standards Board for

Accountants' internationale retningslinjer for revisors etiske adfærd (IESBA Code) og de yderligere etiske krav, der er gældende i Danmark, ligesom vi har opfyldt vores øvrige etiske forpligtelser i henhold til disse krav og IESBA Code.

Det er vores opfattelse, at det opnåede revisionsbevis er tilstrækkeligt og egnet som grundlag for vores konklusion.

Ledelsens ansvar for årsregnskabet

Ledelsen har ansvaret for udarbejdelsen af et årsregnskab, der giver et retvisende billede i overensstemmelse med vedtægternes krav, årsregnskabslovens bestemmelser for regnskabsklasse A med de tilpasninger, der følger af organisationens særlige forhold, ISOBROs retningslinjer for indsamlingsorganisationers regnskabsaflæggelse samt bekendtgørelse nr. 234 af 07/03/2024 om ansøgningspuljen til landsdækkende frivillige sociale organisationer. Ledelsen har endvidere ansvaret for den interne kontrol, som ledelsen anser for nødvendig for at udarbejde et årsregnskab uden væsentlig fejlinformation, uanset om denne skyldes besvigelser eller fejl.

Ved udarbejdelsen af årsregnskabet er ledelsen ansvarlig for at vurdere organisationens evne til at fortsætte driften, at oplyse om forhold vedrørende fortsat drift, hvor dette er relevant, samt at udarbejde årsregnskabet på grundlag af regnskabsprincippet om fortsat drift, medmindre ledelsen enten har til hensigt at likvidere organisationen, indstille driften eller ikke har andet realistisk alternativ end at gøre dette.

Revisors ansvar for revisionen af årsregnskabet

Vores mål er at opnå høj grad af sikkerhed for, om årsregnskabet som helhed er uden væsentlig fejlinformation, uanset om denne skyldes besvigelser eller fejl, og at afgive en revisionspåtegning med en konklusion. Høj grad af sikkerhed er et højt niveau af sikkerhed, men er ikke en garanti for, at en revision, der udføres i overensstemmelse med internationale standarder om revision og de yderligere krav, der er gældende i Danmark, samt standarderne for offentlig revision, altid vil afdække væsentlig fejlinformation, når sådan findes.

Fejlinformationer kan opstå som følge af besvigelser eller fejl og kan betragtes som væsentlige, hvis det med rimelighed kan forventes, at de enkeltvis eller samlet har indflydelse på de økonomiske beslutninger, som regnskabsbrugere træffer på grundlag af årsregnskabet.

Som led i en revision, der udføres i overensstemmelse med internationale standarder om revision og de yderligere krav, der er gældende i Danmark, samt standarderne for offentlig revision, foretager vi faglige vurderinger og opretholder professionel skepsis under revisionen.

Herudover:

- Identificerer og vurderer vi risikoen for væsentlig fejlinformation i årsregnskabet, uanset om denne skyldes besvigelser eller fejl, udformer og udfører revisionshandlinger som reaktion på disse risici samt opnår revisionsbevis, der er tilstrækkeligt og egnet til at danne grundlag for vores konklusion. Risikoen for ikke at opdage væsentlig fejlinformation forårsaget af besvigelser er højere end ved væsentlig fejlinformation forårsaget af fejl, idet besvigelser kan omfatte sammensværgelser, dokumentfalsk, bevidste udeladelser, vildledning eller tilsidesættelse af intern kontrol.
- Opnår vi forståelse af den interne kontrol med relevans for revisionen for at kunne udforme revisionshandlinger, der er passende efter omstændighederne, men ikke for at kunne udtrykke en konklusion om effektiviteten af organisationens interne kontrol.
- Tager vi stilling til, om den regnskabspraksis, som er anvendt af ledelsen, er passende, samt om de regnskabsmæssige skøn og tilknyttede oplysninger, som ledelsen har udarbejdet, er rimelige.
- Konkluderer vi, om ledelsens udarbejdelse af årsregnskabet på grundlag af regnskabsprincippet om fortsat drift er passende, samt om der på grundlag af det opnåede revisionsbevis er væsentlig usikkerhed forbundet med begivenheder eller forhold, der kan skabe betydelig tvivl om organisationens evne

til at fortsætte driften. Hvis vi konkluderer, at der er en væsentlig usikkerhed, skal vi i vores revisionspåtegning gøre opmærksom på oplysninger herom i årsregnskabet eller, hvis sådanne oplysninger ikke er tilstrækkelige, modificere vores konklusion. Vores konklusion er baseret på det revisionsbevis, der er opnået frem til datoen for vores revisionspåtegning. Fremtidige begivenheder eller forhold kan dog medføre, at organisationen ikke længere kan fortsætte driften.

- Tager vi stilling til den samlede præsentation, struktur og indhold af årsregnskabet, herunder noteoplysningerne, samt om årsregnskabet afspejler de underliggende transaktioner og begivenheder på en sådan måde, at der gives et retvisende billede heraf.

Vi kommunikerer med den øverste ledelse om bl.a. det planlagte omfang og den tidsmæssige placering af revisionen samt betydelige revisionsmæssige observationer, herunder eventuelle betydelige mangler i intern kontrol, som vi identificerer under revisionen.

Udtalelse om ledelsesberetningen

Ledelsen er ansvarlig for ledelsesberetningen.

Vores konklusion om årsregnskabet omfatter ikke ledelsesberetningen, og vi udtrykker ingen form for konklusion med sikkerhed om ledelsesberetningen.

I tilknytning til vores revision af årsregnskabet er det vores ansvar at læse ledelsesberetningen og i den forbindelse overveje, om ledelsesberetningen er væsentligt inkonsistent med årsregnskabet eller vores viden opnået ved revisionen eller på anden måde synes at indeholde væsentlig fejlinformation.

Vores ansvar er derudover at overveje, om ledelsesberetningen indeholder krævede oplysninger i henhold til årsregnskabsloven.

Baseret på det udførte arbejde er det vores opfattelse, at ledelsesberetningen er i overensstemmelse med årsregnskabet og er udarbejdet i overensstemmelse med årsregnskabslovens krav. Vi har ikke fundet væsentlig fejlinformation i ledelsesberetningen.

Erklæring i henhold til anden lovgivning og øvrig regulering

Udtalelse om juridisk-kritisk revision og forvaltningsrevision

Ledelsen er ansvarlig for, at de dispositioner, der er omfattet af regnskabsaflæggelsen, er i overensstemmelse med meddelte bevillinger, love og andre forskrifter samt med indgåede aftaler og sædvanlig praksis. Ledelsen er også ansvarlig for, at der er taget skyldige økonomiske hensyn ved driften af Dansk Flygtningehjælp og forvaltningen af de midler, der er omfattet af årsregnskabet. Ledelsen har i den forbindelse ansvar for at etablere systemer og processer, der understøtter sparsommelighed, produktivitet og effektivitet.

I tilknytning til vores revision af årsregnskabet er det vores ansvar at gennemføre juridisk-kritisk revision og forvaltningsrevision i overensstemmelse med standarderne for offentlig revision. Dette indebærer, at vi vurderer risikoen for, at der er væsentlige regelbrud i de dispositioner, der er omfattet af regnskabsaflæggelsen, eller væsentlige forvaltningsmangler i de systemer og processer, som ledelsen har etableret. På grundlag af risikovurderingen fastlægger vi de afgrænsede emner, som vi skal udføre juridisk-kritisk revision eller forvaltningsrevision af.

Ved en juridisk-kritisk revision efterprøver vi med høj grad af sikkerhed, om de dispositioner, der er omfattet

af det udvalgte emne, er i overensstemmelse med de relevante bestemmelser i bevillinger, love og andre forskrifter samt med indgåede aftaler og sædvanlig praksis. Ved en forvaltningsrevision vurderer vi med høj grad af sikkerhed, om de systemer, processer eller dispositioner, der er omfattet af det udvalgte emne, understøtter skyldige økonomiske hensyn ved driften af Dansk Flygtningehjælp og forvaltningen af de midler, der er omfattet af årsregnskabet.

Vores revision af hvert udvalgt emne tager sigte på at opnå tilstrækkeligt og egnet revisionsbevis som grundlag for en konklusion med høj grad af sikkerhed om det pågældende emne. Ved en revision kan der ikke opnås fuldstændig sikkerhed for at opdage alle regelbrud eller forvaltningsmangler. Da vi alene har udført juridisk-kritisk revision og forvaltningsrevision af de udvalgte emner, kan vi ikke udtale os med sikkerhed om, at der ikke kan være væsentlige regelbrud eller væsentlige forvaltningsmangler på områder, der falder uden for de udvalgte emner.

Hvis vi på grundlag af det udførte arbejde konkluderer, at der er anledning til væsentlige kritiske bemærkninger, skal vi rapportere herom i denne udtalelse.

Vi har ingen væsentlige kritiske bemærkninger at rapportere i den forbindelse.

København, 19. maj 2026

Deloitte | Statsautoriseret Revisionspartnerselskab | CVR-nr. 33 96 35 56

Christian Dalmose Pedersen
Statsautoriseret revisor
MNE-nr. mne24730

Thomas Holm Christensen
Statsautoriseret revisor
MNE-nr. mne46321

Resultatopgørelse 1. januar – 31. december 2025

Note	2025 (1.000 kr.)	2024 (1.000 kr.)
	Indtægtsskabende aktiviteter	
2	3.330.944	3.559.857
	Indsamlede offentlige og private midler (øremærkede)	
	78.716	72.065
	Indsamlede private midler (frie)	
	41.164	39.226
	Indtægter ved egen virksomhed	
	3.450.824	3.671.147
	Indtægter ved indtægtsskabende aktiviteter i alt	
	3.223.934	3.502.576
	Omkostninger ved indtægtsskabende aktiviteter	
	36.610	33.603
	Omkostninger ved egen virksomhed	
	27.668	-48.360
	Netto finansielle indtægter/omkostninger	
	162.612	183.327
	Resultat af indtægtsskabende aktiviteter	
	197.578	187.766
	Administrationsomkostninger	
	-34.966	-4.439
	Resultat før formålsbestemte aktiviteter	
3	11.535	8.819
	Formålsbestemte aktiviteter	
	-46.501	-13.258
	Årets resultat	
	-46.553	-9.958
	Frie midler	
	52	-3.300
	Reserverede midler	
	-46.501	-13.258
	Resultatdisponering i alt	

Årets resultat overføres til egenkapitalen således:

Balance pr. 31. december 2025

	2025 (1.000 kr.)	2024 (1.000 kr.)
Aktiver		
Biler	5.041	4.054
Inventar og IT	190	126
Materielle anlægsaktiver i alt	5.231	4.180
Anlægsaktiver i alt	5.231	4.180

	2025 (1.000 kr.)	2024 (1.000 kr.)
Omsætningsaktiver		
Tilgodehavender		
Projektbistand	379.510	386.120
Tilgodehavender fra salg	20.638	35.100
Andre tilgodehavender	15.049	28.599
Periodeafgrænsningsposter	419.414	463.488
Tilgodehavender i alt	834.611	913.306
Likvide beholdninger	1.433.169	1.064.749
Omsætningsaktiver i alt	2.267.780	1.978.055
Aktiver i alt	2.273.011	1.982.235
Passiver		
Egenkapital		
Frie midler	305.733	352.286
Reserverede midler	27.752	27.700
Egenkapital i alt	333.485	379.986
Hensatte forpligtelser	15.569	16.211
Kortfristede gældsforpligtelser		
Leverandører af varer og tjenesteydelser	107.943	193.894
Projektbistand, ikke anvendte tilskud	1.732.093	1.274.884
Anden gæld	83.921	117.260
Kortfristede gældsforpligtelser i alt	1.923.957	1.586.038
Passiver i alt	2.273.011	1.982.235

Egenkapitalopgørelse for 2025

Egenkapital	(1.000 kr.)				Egenkapital i alt
	Frie midler	Reserverede midler			
		Nødhjælp	Strategiske tiltag	Specifikke operationer	
Saldo 1. januar	352.286	5.000	20.000	2.700	379.986
Årets resultat	-46.501	0	0	0	-46.501
Beløb overført for året	3.198	0	0	3.250	6.448
Beløb forbrugt for året	-3.250	-667	0	-2.531	-6.448
Saldo 31. december	305.733	4.333	20.000	3.419	333.485

Note 1

Anvendt regnskabspraksis

Årsrapporten for Dansk Flygtningehjælp for 2025 er aflagt i overensstemmelse med vedtægternes krav, årsregnskabslovens bestemmelser for regnskabsklasse A med de tilpasninger, der følger af organisationens særlige forhold, samt ISOBROs retningslinjer for indsamlingsorganisationers regnskabsaflæggelse.

Årsregnskabet er aflagt efter samme praksis for indregning og måling som sidste år med følgende ændring: Nogle poster, som tidligere var klassificeret som projektbistand, er nu klassificeret som periodeafgrænsningsposter samt leverandører af varer og tjenesteydelser. Sammenligningstillene for 2024 er ændret tilsvarende.

Generelt om indregning og måling

Aktiver og forpligtelser

Aktiver er værdier ejet af Dansk Flygtningehjælp, eller hvor organisationen på balancedagen har et tilgodehavende hos tredjemand i form af en på balancedagen håndhævet ret til at modtage betaling e.l. Det kan være kontanter og bankindeståender, inventar og kontorudstyr m.v. Tilgodehavender er typisk tilgodehavender fra salg eller andre tilgodehavender, hvor betaling først modtages efter balancedagen. Bindende tilsagn om tilskud, arv eller gaver, som er modtaget fra tredjemand inden balancedagen, kan også være tilgodehavender i det omfang, at de ikke er betinget af modydelse eller opfyldelse af bestemte betingelser, som ikke er leveret eller opfyldt på balancedagen. Betalte omkostninger inden balancedagen, som vedrører perioden efter balancedagen, fx husleje, forsikringspræmier, abonnementer o.l. skal indregnes som periodeafgrænsningsposter under aktiver. Tilsagn om donationer o.l., hvor giver har betinget sig, at anvendelsen af donationen skal opfylde nogle bestemte betingelser, kan ikke indregnes som tilgodehavender, før de givne betingelser er opfyldt.

Aktiver indregnes i balancen, når det som følge af en tidligere begivenhed er sandsynligt, at fremtidige økonomiske fordele vil tilgå organisationen, og det enkelte aktivs værdi kan måles pålideligt.

Forpligtelser er beløb, som organisationen skylder til andre, fx skyldige beløb for varer eller tjenesteydelser leveret før balancedagen, men som først betales efter balancedagen, bankgæld og andre optagne lån, indeholdt A-skat o.l. fra udbetalte lønninger o.l. Under forpligtelser indgår også værdien af ydelser, som Dansk Flygtningehjælp på balancedagen er forpligtet

til at levere til tredjemand. Det kan fx være forpligtelser til at levere bestemte ydelser som modydelse for vederlag, som er modtaget inden balancedagen, men hvor modydelse endnu ikke leveret.

Forpligtelser indregnes i balancen, når organisationen som følge af en tidligere begivenhed har en retlig eller faktisk forpligtelse, og det er sandsynligt, at fremtidige økonomiske fordele vil fragå organisationen, og forpligtelsens værdi kan måles pålideligt.

Ved første indregning måles aktiver og forpligtelser til kostpris. Måling efter første indregning sker som beskrevet for hver enkelt regnskabspost nedenfor. Ved indregning og måling tages hensyn til forudsigelige risici og tab, der måtte fremkomme, inden årsrapporten aflægges, og som be- eller afkræfter forhold, der eksisterede på balancedagen.

Regnskabsmæssige estimater og skøn

Opgørelse af den regnskabsmæssige værdi af visse aktiver og forpligtelser er forbundet med estimater og skøn. De fremtidige resultater vil derfor blive påvirket, i det omfang de faktiske forhold viser sig at afvige fra tidligere estimater og skøn. Estimater og skøn er baseret på forudsætninger, som ledelsen anser som forsvarlige. Principperne for udvælgelse af regnskabsmæssige skøn, der er væsentlige for regnskabsaflæggelsen, er uændrede i forhold til tidligere år. De væsentligste regnskabsmæssige skøn knytter sig til hensatte forpligtelser.

Indtægter og omkostninger

Indtægter er beløb, som har forøget organisationens egenkapital, dvs. værdien af transaktioner, begivenheder og lignende, der har forøget organisationens nettoaktiver. Indtægter, der indgår i de indtægtskabende aktiviteter, er indsamlede offentlige midler, indsamlede private midler samt indtægter ved egen virksomhed.

Omkostninger er beløb, som er forbrugt af organisationen og dermed har formindsket organisationens egenkapital, dvs. værdien af transaktioner, begivenheder og lignende, der har formindsket organisationens nettoaktiver. Eksempler på omkostninger er omkostninger forbundet med indtægtskabende aktiviteter, omkostninger ved egen virksomhed samt omkostninger forbundet med valutakursreguleringer. Omkostninger omfatter også administrationsomkostninger, hvori årlige afskrivninger på organisationens materielle anlægsaktiver indgår.

Indregning af indtægter i resultatopgørelsen sker som beskrevet for hver enkelt regnskabspost nedenfor.

Resultatopgørelsen

Indtægter ved indtægtsskabende aktiviteter

Organisationens indtægter består af indsamlede offentlige og private midler samt indtægter ved egen virksomhed og indregnes generelt i resultatopgørelsen, når:

- de indtægtsskabende ydelser er udført,
- indtægten kan måles pålideligt,
- det er sandsynligt, at betaling for ydelsen vil finde sted,
- omkostningerne forbundet med levering af ydelsen kan måles pålideligt,
- der foreligger dokumentation for, at der er en indtægt.

Indtægter i form af arve- og gavebeløb samt offentlige tilskud indregnes i resultatopgørelsen, når det er sandsynligt, at organisationen vil opfylde eventuelle betingelser knyttet til det modtagne beløb, og det er sandsynligt, at det modtagne beløb ikke skal tilbagebetales.

For indsamlede midler skelnes der mellem to typer af midler:

Indsamlede offentlige og private midler (øremærkede)

Indsamlede offentlige og private midler (øremærkede) består af danske og udenlandske institutionelle donorer eller myndigheder samt private donorer med hvem, der er indgået kontrakt. Disse indtægtsføres, i takt med at midlerne anvendes.

Indsamlede private midler (frie)

Indsamlede private midler består af bidrag fra private bidragsydere og virksomheder i form af diverse indsamlinger og events, arv og gaver samt kontingenter fra medlemsorganisationer. Disse midler indtægtsføres på modtagelsestidspunktet, eller når indsamlingsresultatet foreligger.

Indtægter ved egen virksomhed

Indtægter ved egen virksomhed består af leverede konsulentydelse i forbindelse med integrationsopgaver såvel som honorarer for kurser o.l. samt moms-kompensation. Indtægterne indtægtsføres på det tidspunkt, hvor ydelserne leveres til modtager.

Omkostninger anvendt til indtægtsskabende aktiviteter

Omkostningerne anvendt til indtægtsskabende aktiviteter omfatter direkte henførbare omkostninger i forbindelse med afholdelse af diverse indsamlinger, omkostninger anvendt til internationale aktiviteter samt omkostninger vedrørende organisationens arbejde med frivillignetværk samt asylrådgivning m.v.

Omkostningerne indregnes i resultatopgørelsen på tidspunktet for afholdelse, medmindre omkostningerne berettiger til indregning i balancen som en periodeafgrænsningspost.

Omkostningerne ved egen virksomhed omfatter omkostninger, der kan henføres direkte til de indtægtsskabende aktiviteter. Omkostninger ved egen virksomhed er forbundet med udførelsen af diverse konsulentaktiviteter.

Omkostningerne omfatter bl.a. lønninger, husleje, andre eksterne omkostninger samt afskrivninger, som kan henføres direkte til de enkelte aktiviteter.

I det omfang omkostninger vedrørende internationale og danske institutionelle donorer og myndigheder overstiger de indsamlede midler, dækkes et merforbrug af organisationen.

Netto finansielle indtægter og omkostninger

Finansielle indtægter og omkostninger omfatter renteindtægter og -omkostninger samt realiserede og urealiserede kursgevinster og -tab vedrørende valuta. Posterne vedrører primært valutakursreguleringer relateret til de indtægtsskabende aktiviteter og præsenteres derfor som en del af disse.

Administrationsomkostninger

Administrationsomkostningerne opgøres som samtlige omkostninger på hovedkontoret, herunder bl.a. udgifter til HR, IT, økonomi og husleje m.v. Kapacitetsopbyggende omkostninger og omkostninger til de strategiske tiltag, der har været i perioden, indgår ligeledes i denne regnskabspost.

Omkostninger ved formålsbestemte aktiviteter

De formålsbestemte omkostninger består af omkostninger til organisationens generalsekretariat, der bl.a. forestår fortalerarbejde samt organisationens eget bidrag til nødhjælpsarbejde.

Omkostninger relateret til disse aktiviteter indregnes i resultatopgørelsen på tidspunktet for deres afholdelse. Omkostningerne omfatter lønomkostninger samt øvrige omkostninger, der er en direkte følge af de udførte aktiviteter.

Balance

Materielle anlægsaktiver

Bygninger, indretning af lejede lokaler, biler og inventar måles til kostpris med fradrag af akkumulerede af- og

nedskrivninger. Kostprisen omfatter anskaffelsesprisen, omkostninger direkte knyttet til anskaffelsen og omkostninger til klargøring af aktivet indtil det tidspunkt, hvor aktivet er klar til brug. Afskrivningsgrundlaget er kostpris med tillæg af opskrivninger og fradrag af forventet restværdi efter afsluttet brugstid.

Der foretages lineære afskrivninger, baseret på følgende vurderinger af aktivernes forventede brugstider:

Bygninger	3-5 år
Indretning af lejede lokaler	3-5 år
Biler	2-4 år
Inventar og IT	2-4 år

Afskrivninger indregnes i resultatopgørelsen under henholdsvis omkostninger ved egen virksomhed og administrationsomkostninger. Anskaffelser under 50.000 kr. udgiftsføres i anskaffelsesåret. Alle anskaffelser foretaget for indsamlede midler udgiftsføres på anskaffelsestidspunktet i det omfang, at de er erhvervet for donors regning. Materielle anlægsaktiver nedskrives til genindvindingsværdien, såfremt denne er lavere end den regnskabsmæssige værdi.

Tilgodehavende projektbistand fra offentlige og private midler

Anvendte midler, der ikke er modtaget på forbrugstidspunktet, indregnes som tilgodehavende i det omfang, at der er erhvervet ret til midlerne på balancedagen.

Tilgodehavender

Tilgodehavender fra salg måles til amortiseret kostpris, der sædvanligvis svarer til nominel værdi med fradrag af nedskrivninger til imødegåelse af forventede tab.

Periodeafgrænsningsposter

Periodeafgrænsningsposter, indregnet under aktiver, omfatter afholdte omkostninger, der vedrører efterfølgende regnskabsår. Periodeafgrænsningsposter måles til kostpris.

Likvide beholdninger

Likvide beholdninger består af kontante beholdninger og bankindeståender.

Egenkapital

Egenkapitalen består af en disponibel kapital og en reserveret kapital. Den reserverede kapital består af midler til henholdsvis Nødhjælp, Strategiske tiltag samt til Specifikke Operationer, som ved regnskabsårets udgang er besluttet at anvende i det efterfølgende regnskabsår. Disponibel kapital består af overførte

regnskabsmæssige resultater, der ikke udgør reserverede midler.

Hensatte forpligtelser

Hensatte forpligtelser omfatter forventede omkostninger til afvikling af aktiviteter. Hensatte forpligtelser indregnes, hvis organisationen som følge af en tidligere begivenhed har en retlig eller faktisk forpligtelse, og det er sandsynligt, at indfrielse af forpligtelsen vil medføre et forbrug af virksomhedens økonomiske ressourcer. Hensatte forpligtelser måles til nettorealiseringsværdi.

Skyldig projektbistand fra offentlige og private midler

Midler modtaget før forbrugstidspunktet, men hvor der på balancedagen ikke er afholdt omkostninger, der svarer til de modtagne midler, indregnes i balancen som kortfristet gæld.

Periodeafgrænsningsposter

Periodeafgrænsningsposter, indregnet under kortfristede gældsforpligtelser, omfatter modtagne betalinger vedrørende indtægter, der først kan indtægtsføres i efterfølgende regnskabsår.

Øvrige gældsforpligtelser

Øvrige gældsforpligtelser måles til amortiseret kostpris.

Omregning af fremmed valuta

Transaktioner i fremmed valuta omregnes løbende ved anvendelse af de dagligt opdaterede kurser fra OANDA. Såfremt donorer i henhold til kontrakten stiller krav om projektspecifikke valutakurser, så anvendes disse i det omfang, at disse ikke afviger væsentligt fra transaktionsdagens valutakurs.

Tilgodehavender, gæld og andre monetære poster i fremmed valuta, som ikke er afregnet på balancedagen, omregnes ved anvendelse af de af OANDA oplyste kurser pr. 31. december 2025.

Valutakursdifferencer, der opstår mellem den anvendte kurs på transaktionsdagen og afregningskursen på betalingsdagen, indregnes i resultatopgørelsen under posten Netto finansielle indtægter og omkostninger.

Anlægsaktiver, der er købt i fremmed valuta, måles til kursen på transaktionsdagen.

Nøgletal

Nøgletal er opgjort i overensstemmelse med anbefalinger fra organisationen ISOBRO. Nøgletal præsenteret i ledelsesberetningen er beregnet således:

Nøgletal	Beregningsformel	Nøgletal udtrykker:
Overskudsgrad ved indsamlinger og indtægtsskabende aktiviteter	$\frac{\text{Resultat af indtægtsskabende aktiviteter} * 100}{\text{Indtægter ved indtægtsskabende aktiviteter}}$	Overskudsgrad ved indsamlinger og indtægtsskabende aktiviteter viser den andel af de i regnskabsperioden indtægtsførte midler, som er tilbage til organisationen efter, at direkte henførbare omkostninger til frembringelse af indtægterne er fratrukket.
Administrationsprocent	$\frac{\text{Administrationsomkostninger} * 100}{\text{Indtægter ved indtægtsskabende aktiviteter}}$	Administrationsprocenten viser den del af organisationens samlede indtægter, der er medgået til administration o.l.
Formålsprocent	$\frac{\text{Omkostninger ved formålsbestemte aktiviteter} * 100}{\text{Indtægter ved indtægtsskabende aktiviteter}}$	Formålsprocenten viser den andel af organisationens samlede indtægter, der er medgået til formålsbestemte aktiviteter i regnskabsåret i form af afholdte omkostninger direkte henførbare til de pågældende aktiviteter.
Konsolideringsprocent	$\frac{\text{Årets resultat} * 100}{\text{Indtægter ved indtægtsskabende aktiviteter}}$	Konsolideringsprocenten viser den del af organisationens samlede indtægter, der er medgået til konsolidering af organisationens formue.
Sikkerhedsmargin	$\frac{\text{Egenkapital} * 100}{\text{Samlede omkostninger til indtægtsskabende, formålsbestemte og generelle aktiviteter}}$	Sikkerhedsmargin udtrykker, i hvor høj grad egenkapitalen ultimo regnskabsåret kan dække organisationens omkostninger.
Soliditetsgrad	$\frac{\text{Egenkapital} * 100}{\text{Balancesum i alt}}$	Soliditetsgraden udtrykker organisationens finansielle styrke.
Andel af øremærket finansiering	$\frac{\text{Øremærkede indsamlede midler} * 100}{\text{Indtægter ved indtægtsskabende aktiviteter}}$	Andelen af øremærket finansiering udtrykker den andel af organisationens finansiering, der er baseret på tilskud m.v. fra offentlige myndigheder og private donorer.

Pengestrømsopgørelse

Pengestrømsopgørelsens formål er at give information om organisationens pengestrømme for regnskabsåret. Pengestrømsopgørelsen er opdelt i pengestrømme vedrørende driftsaktiviteter og investeringer og viser, hvor pengene kommer fra, hvordan de anvendes, og hvad den skabte likviditet fra driften bliver investeret i.

Pengestrømme fra driften opgøres efter den indirekte metode baseret på årets resultat før finansielle poster

reguleret for ikke-kontante driftsposter og ændring i driftskapital. F.eks. vil en stigning i gæld og skyldige omkostninger være et udtryk for sparet træk på likvider, hvorfor denne stigning anses som indgående pengestrømme. Tilsvarende vil et fald i et tilgodehavende være udtryk for nettoindbetalinger, hvorfor dette også anses for værende en indgående pengestrøm.

Note 2

	2025 (1.000 kr.)	2024 (1.000 kr.)
Indsamlede offentlige og private midler (øremærkede)		
Projektbistand, puljer m.v.	3.280.612	3.514.051
Midler fra UIM: Sekretariatsbevilling **	4.102	4.100
Midler fra UIM: Driftsstøtte til det frivillige integrationsarbejde **	11.000	11.426
Midler fra UIM: Asylrådgivning, dokumentation m.v. **	19.716	19.603
Midler fra UIM: Repatriering **	6.780	4.658
Midler fra UIM: Center for Udsatte Flygtninge **	1.300	1.300
Tilskud fra Socialstyrelsens ansøgningspulje til landsdækkende frivillige sociale org., ULFRI *	7.434	4.719
Indsamlede offentlige og private midler (øremærkede) i alt	3.330.944	3.559.857

* Tilskuddet, som er bevilget i 2024 på 7,4 mio. kr., er i 2025 anvendt i overensstemmelse med organisationens formål. Se også note 3. Midlerne er anvendt til projekter med frivillige sociale aktiviteter og nationalt fortalerarbejde.

Det bevilgede tilskud i 2025 på 4,7 mio. kr. er godkendt overført til 2026 og indgår i regnskabet for 2025 under "Projektbistand, ikke anvendte tilskud".

** UIM = Udlændinge- og Integrationsministeriet.

Note 3

	2025 (1.000 kr.)	2024 (1.000 kr.)
Formålsbestemte aktiviteter		
Tilskud fra Socialstyrelsens ansøgningspulje til landsdækkende frivillige sociale org., ULFRI		
Lønninger	5.145	3.001
Tilskud til frivillighuse	924	507
Aktiviteter for flygtninge	703	761
Øvrige udgifter	662	450
Tilskud fra Socialstyrelsens ansøgningspulje til landsdækkende frivillige sociale org., ULFRI i alt	7.434	4.719
Midler fra Udlændinge- og Integrationsministeriet: Sekretariatsbevilling	4.101	4.100
Formålsbestemte aktiviteter i alt	11.535	8.819

DRC DANSK
FLYGTNINGE
HJÆLP **70** ÅR

Et værdigt liv for alle på flugt



Dansk Flygtningehjælp
Lyngbyvej 100
2100 København Ø

CVR-nr.: 20 69 93 10
Stiftet: 1956
Hjemsted: København

www.drc.ngo