



# Børn, unge og forældre påvirket af traumer

Egedal Kommune, 15. december 2023

**DRC** DANSK  
FLYGTNINGE  
HJÆLP

Mads Ted Drud-Jensen & Mersedeh Balouch, DRC Integration

# Program 12:00-15:00

12:10-12:25 **Børn og familier med flugtbaggrund i Danmark**

12:25-13:00 **Traumer og PTSD**

13:10-13:20 **Børn og unge i familier med traumer**

13:20-13:30 **Mødet med familien**

13:30-14:30 **Den Neurosekventielle Tilgang – NMT**

14:30-15:00 **Gruppeøvelse og plenum**

# DRC Dansk Flygtningehjælp

- Etableret i forbindelse med flygtningekrisen i Ungarn i 1956
- I dag blandt de største organisationer med fokus på flygtninge, fordrivelse og humanitær indsats
- Arbejder i 40 lande med ca. 8.000 medarbejdere
- I Danmark: Asylrådgivning, integrationsindsatser og fortalerearbejde



# DRC Integration



---

## Integration

Ca. 120 medarbejdere og 6.000 frivillige

- Beskæftigelse
- **Børn & Familie**
- Frivillig
- Projekter
- Viden & Udvikling, herunder **Center for Udsatte Flygtninge**  
[www.integration.drc.ngo/cuf](http://www.integration.drc.ngo/cuf)





# Flygtninge i Danmark - rettigheder og vilkår

# Asylansøgere og flygtninge i DK

	2015	2016	2017	2018	2019	2020	2021	2022	2023 pr. 30.11
<b>Asylansøgere</b>	21.316	6.266	3.500	3.559	2.716	1.515	2.099	4.597	2.320
<b>Opholdstill.</b>	10.849	7.494	2.750	1.652	1.777	601	1.357	1.400	1.226

	Opholdstilladelser	t.o.m. 2022 (ca.)	Asylansøgere	2023 (30.11)
1	Syrien	21.000	Syrien	446
2	Bosnien-Herzeg.	21.000	Afghanistan	424
3	Irak	19.000	Eritrea	192
4	Iran	16.000	Rusland	140
5	Statsløse	15.000	Iran	119
6	Somalia	14.000		
7	Afghanistan	12.000		



# Opholdstilladelser

## Særloven for ukrainere

- Hurtig sagsbehandling
- Opholdstilladelse er tidsbegrænset til 17. marts 2025
- *Visiteret til Egedal Kommune pr. 10.12.: 305*

## Andre flygtninge

- Konventionsstatus (§ 7,1)
- Beskyttelsesstatus (§ 7,2)
- Midlertidig beskyttelsesstatus (§ 7,3)
- Midlertidige opholdstilladelser
- *Visiteret til Egedal pr. 30.11.: 7*

# Modtagelse af flygtninge i Danmark

Kommuner har integrationsansvar – 1-årigt selvforsørgelses- og hjemrejseprogram (tidligere: integrationsprogram) med mulighed for forlængelse op til fem år:

- Modtagelse og boliganvisning
- Kontrakt
- Danskundervisning
- Hjælp til beskæftigelse (virksomhedspraktik, løntilskud osv.)
- Selvforsørgelses- og hjemrejseydelse (tidligere: integrationsydelse)
- Optjeningsprincip for eks. børne- og ungeydelse
- Adgang til eksempelvis sundhedsydelser som alle andre
- *Mulighed for at suspendere nogle tidsfrister pga. mange ukrainere*







# Flugt, eksil og traumer

Mads Ted Drud-Jensen, Center for Udsatte Flygtninge

# Alle flygtninge er rystede



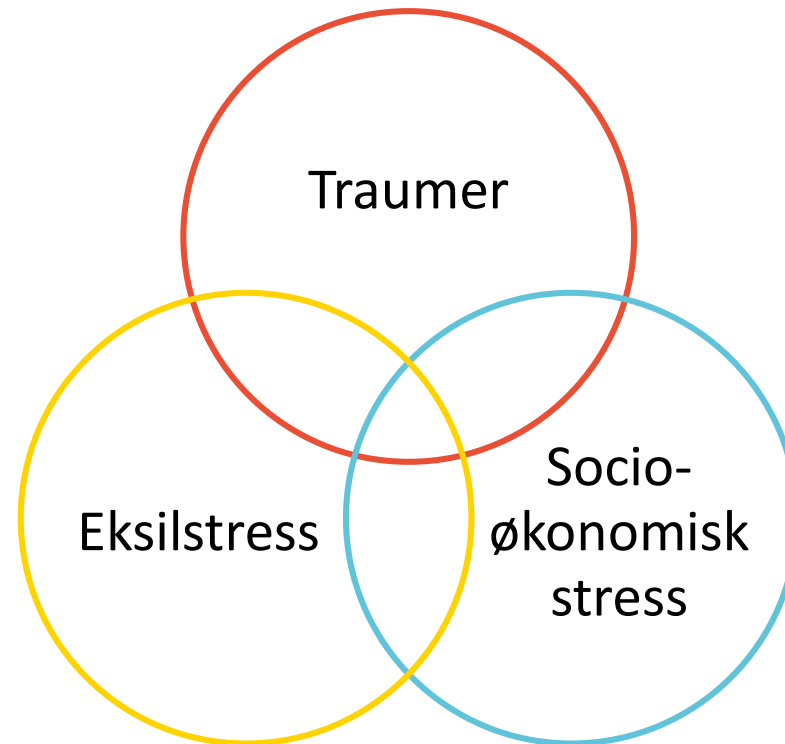
# Flygtninges oplevelser

- Oplevet ekstreme forhold
- Tab og afsavn
- Fundamentalt ændret livssituation
- Kulturelle forskelle
- Minoritet
- Klient

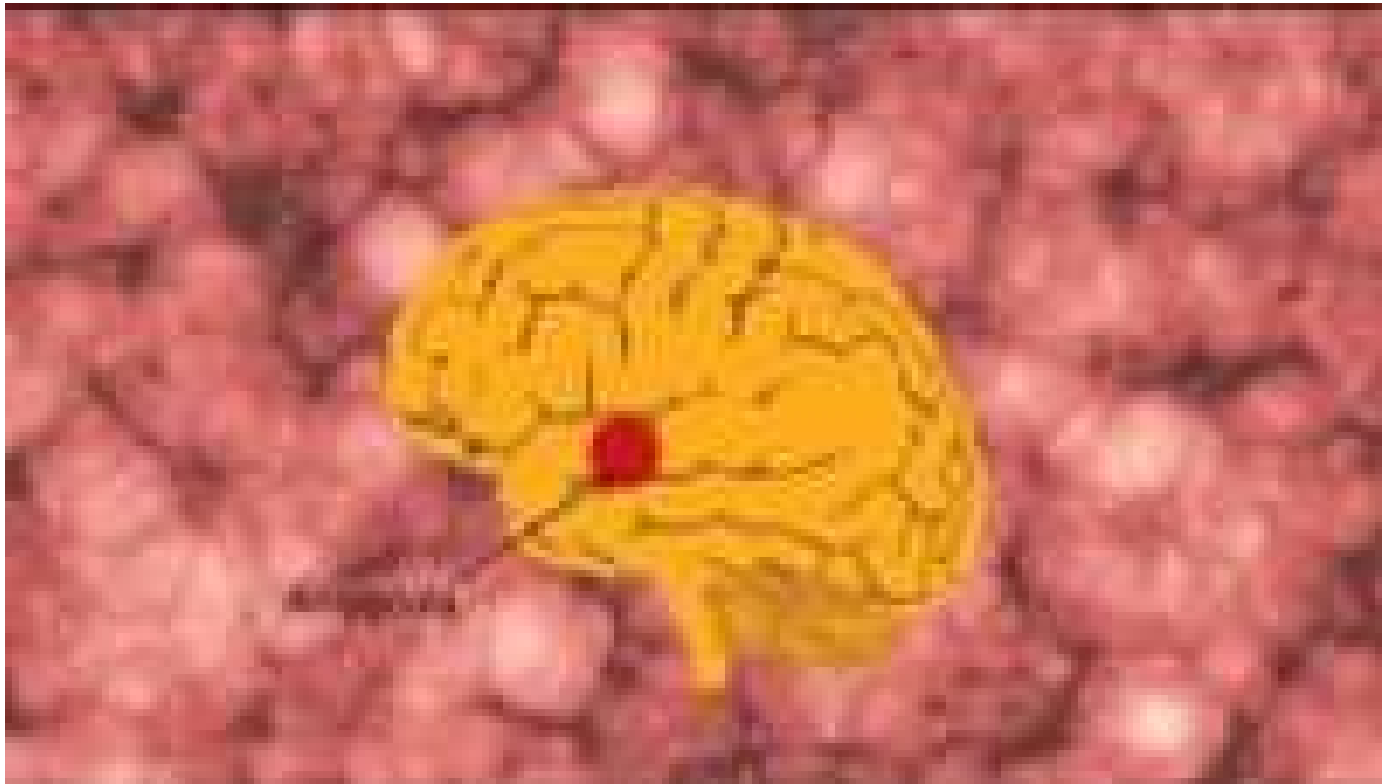




# Flygtninges udfordringer hænger sammen



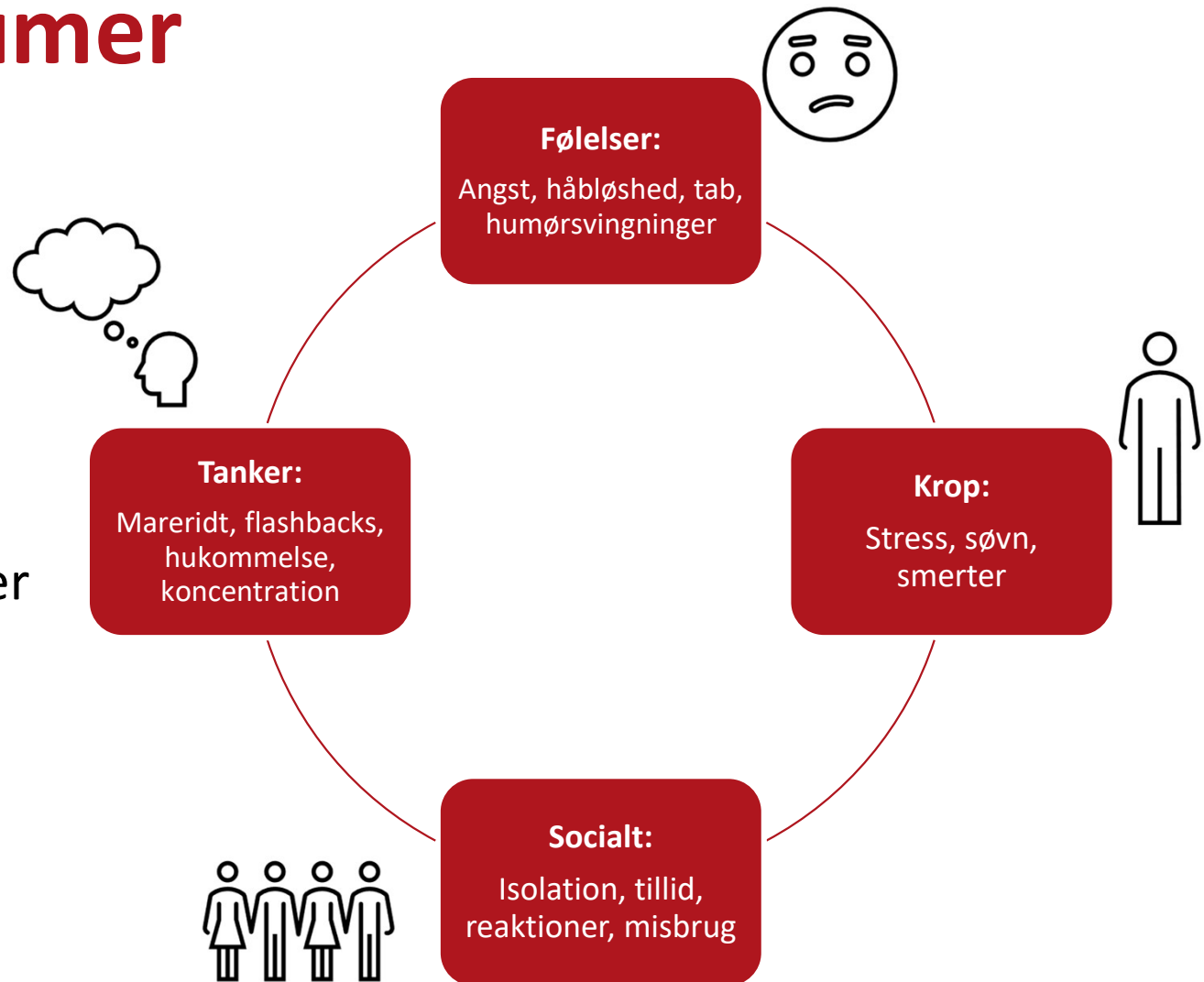
# Film om traumer





# Stress og traumer

- 30-50 % påvirket af traumer
- Normale reaktioner på unormale begivenheder
- Børn påvirkes også af forældrenes traumer



# Vilkår i Danmark er afgørende for trivsel

## Risikofaktorer, hvad er skidt?

- Usikkerhed omkring ophold
- Adskillelse fra familien
- Manglende netværk
- Lav socioøkonomisk status
- Tab af status
- Sprogvanskeligheder
- Oplevet diskrimination

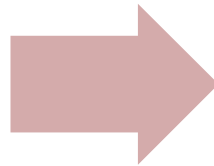
## Beskyttelsesfaktorer, hvad er godt?

- Familiesammenføring og nærhed til familie
- Netværk
- Beskæftigelse/uddannelse/skole/institution
- Sprogkunderskaber
- Egen varig bolig
- Adgang til sundhedsydelser
- Coping-strategier

# Det vigtigste

## Oplevelse af kaos

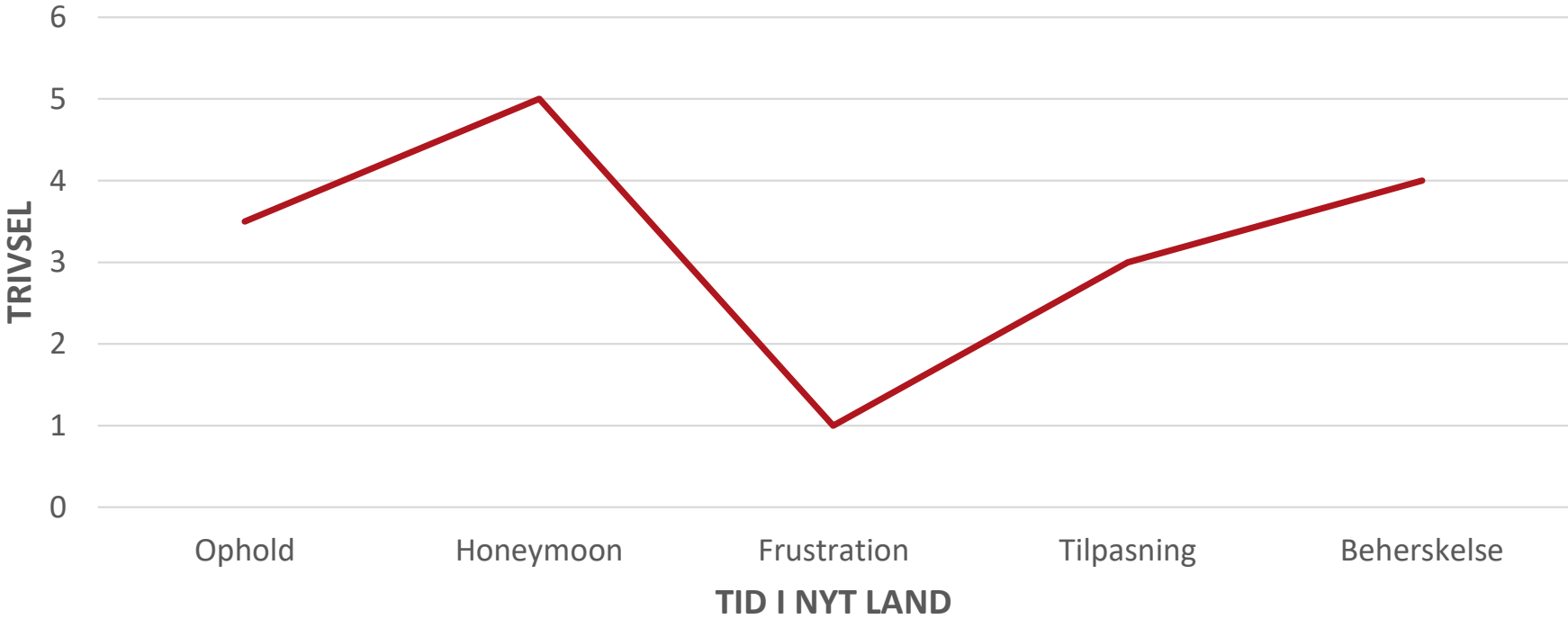
- Omvæltninger
- Adskillelse
- Limbo
- Tanker
- Usikkerhed
- Uklarhed



## Genetablering af normal hverdag

- Bolig
- Rutiner
- Skole/institution
- Arbejde
- Inklusion i fællesskaber

# Eksillivets faser



# Ukrainerne nu – snart et par år efter

- 56 % er i beskæftigelse
- Mange vil hjem – er mentalt i hjemlandet, bekymring for familie
- Halvdelen overvejer at blive i Danmark (frygt for tilbagesendelse)
- Tillid til danske myndigheder
- 29,4 % rapporterer symptomer svarende til PTSD
- Bekymringer om adgang til sundhed
- Der kan være stor forskel på, hvordan man forstår og opdrager børn
- En del børn har det svært (midlertidighed, dobbeltskole)
- Taler ikke om det svære
- Alkohol som coping-mekanisme for nogle...



## Drøft 2 og 2

Tænk på en familie, I har mødt, og hvor I har været i tvivl om, hvad der var på spil.

I lyset af oplæg: kunne det være noget traume-relateret? Hvordan?



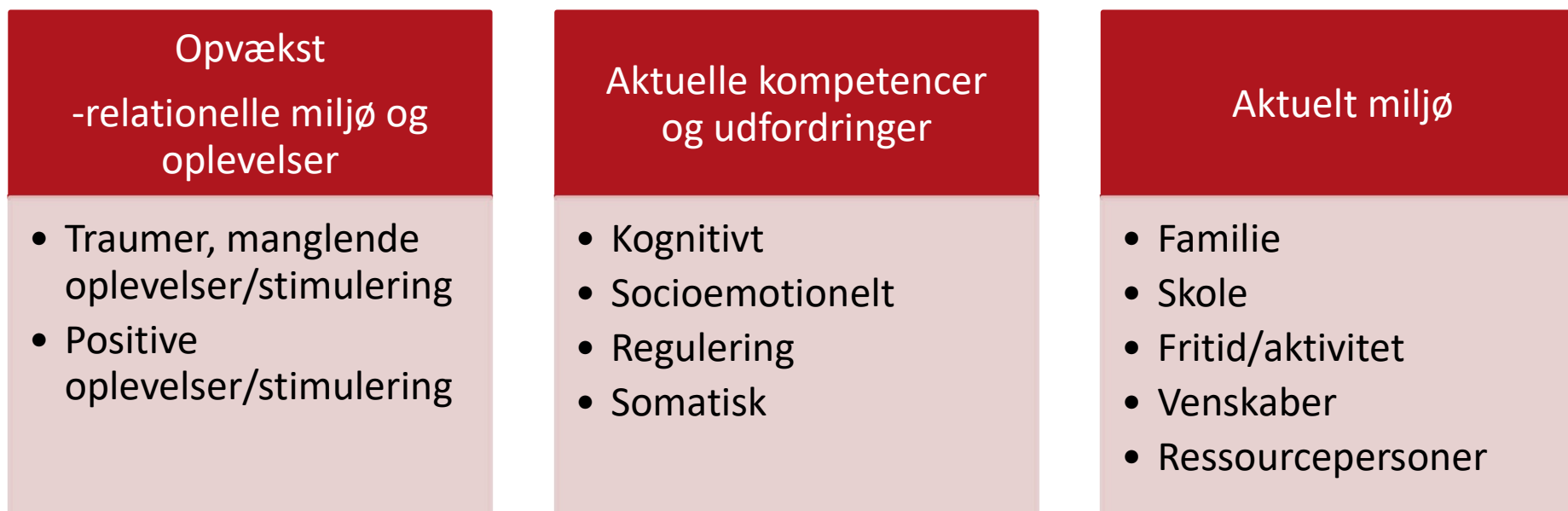
Pause



# Børn og unge i familier med traumer

Mads Ted Drud-Jensen, Center for Udsatte Flygtninge

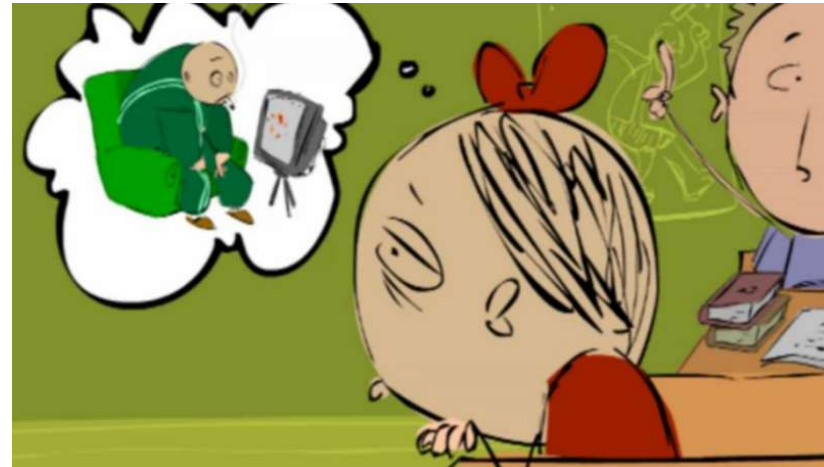
# Børn med flugtbaggrund er børn



*Model: Jesper Birck*

# Børns vilkår i udsatte flygtningefamilier

- Usikkerhed om familiens fremtid
- Manglende basal tryghed
- Forældre mangler ressourcer
- Risiko for at børnene bliver pålagt for stort ansvar
- Flygtningebørn: Svært at blive en del af fællesskaber





# Sekundær traumatisering

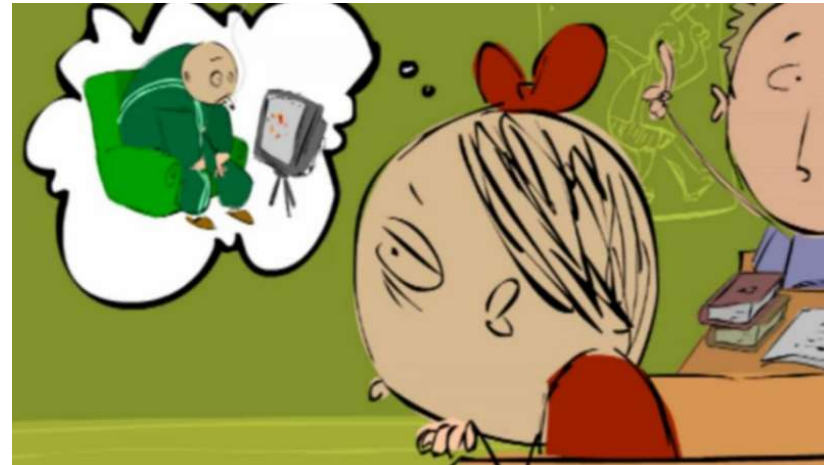
-når forældrenes traumer 'smitter'

- Intergenerationel traumevandring
- Børn udvikler en 'radar' for, hvad forældrene kan tåle
- Angst for forældrenes pludselige og vilkårlige reaktioner – permanent alarmberedskab
- Oplevelse af forældrenes flashbacks, mareridt og angst
- Brudstykker af forældrenes traumehistorie
- Påvirkning af forældrenes (og egen) kontakt til hjemlandet - krigens/konfliktens fortsatte påvirkning

# Aktuelt for ukrainske børn

## Usikkerhed om fremtid

- Brug for at komme ud af kufferten
- Fælles perspektiv og planlægning: umiddelbare fremtid er i DK hos jer
- Langtidsplanlægning kan være svært
- Dobbeltkole
- Motivation?
- Hvordan taler forældrene om det?



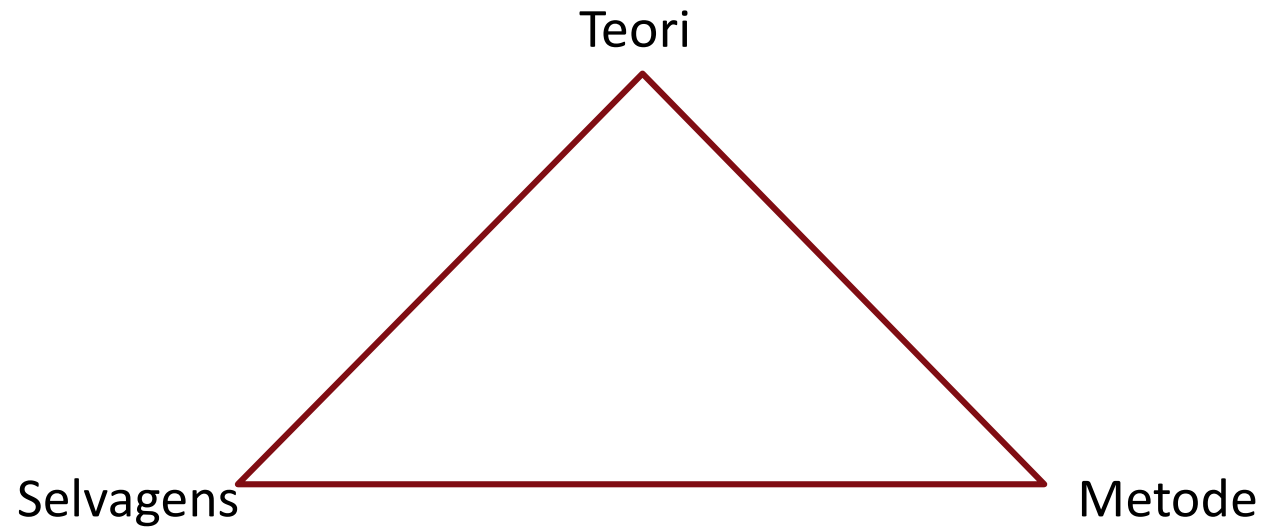


# Mødet med familien

## Mentalisering og kultursensivitet

*Forskellen der gør forskellen*

Arbejdet med mennesker



## Mennesket er ”designet til” at udvikle sig gennem relationer

- Imitation og synkronisering
- Reflekser
- Spejlneuroner
- Engagement og opmærksomhed
- Både stærke belønninger og intens smerte kan komme fra relationelle oplevelser

# Mentalisering, hvad er det for noget?

- En bevidsthed om mentale tilstande i sig selv og andre
- Særligt i forbindelse eller ved forklaring på adfærd.
- Dette involverer også at fortolke og rationalisere over egne følelser og tanker.
- Mentalisering indeholder en bevidsthed om andres omstændigheder, tidligere mønstre af adfærd og de oplevelser personen har været udsat for. Uden at overfortolke
- At kunne forstå hvordan ens egen adfærd kan påvirke andre.
- Mentalisering er både et resultat af og en forudsætning for tryk tilknytning



# Kultursensitivitet

- Forståelse og respekt
- Forskelligheder
- Kommunikation
- Vores egne kulturelle baggrund og erfaringer
- Åbenhed og tålmodighed
- Lytte, lære og tilpasse
- Den kultursensitive linse
- Mødet mellem egne og andre normer og værdier
- Balance ift. kulturens betydning
- Kulturel ligestilling
- Universelle behov
- Forskellige måder at imødekomme dem på

# Begreber

## Det beskrivende kulturbegreb

- Kultur som afgrænset enhed, der ofte følger nationens grænser og bygger på ideen om fælles værdier og normer.

## Det komplekse kulturbegreb

- Kultur, forstået som noget man gør, frem for noget man har, som en dynamisk proces, der opstår mellem mennesker.

## Drøft 2 og 2

Tænk på en sag, hvor det har været at samarbejde eller kommunikere med familien.

Kan pointer fra oplæg give input til, hvordan man kunne gribe det an?



# NMT – Introduktion

Hvordan forstår og møder vi barnet, den unge el. voksne?

# NMT i kort

- Tilgang
- Viden og forståelser
- Regulering - egen og andres
- Barnet – i øjeblikket
- Skabe nye erfaringer i nervesystemet



## Vurdering målrettet intervention og behandling for netop dette barn

### Fire dele:

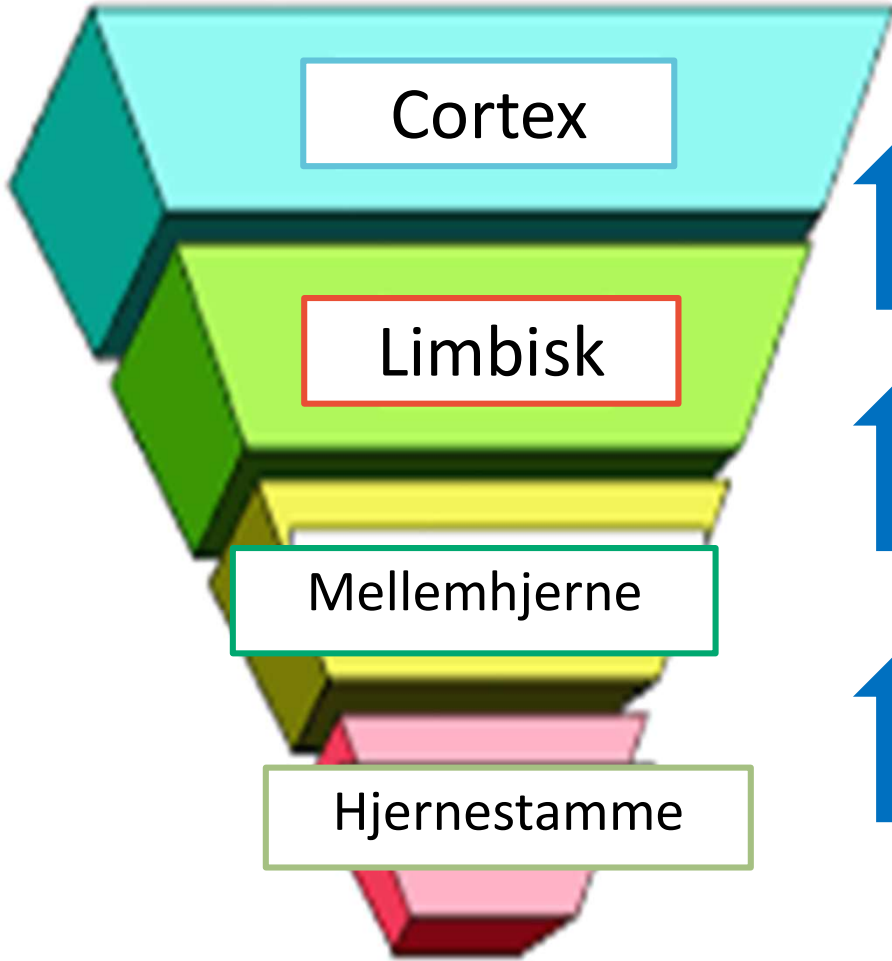
- Historie af belastende livsoplevelser
- Historie om relationel sundhed
- Funktionel brainmap
- Aktuell relationel sundhed

### Anbefalinger rettet mod:

- Behandlingsmiljøet / de professionelle
- Familien og netværket
- Barnet (ung/voksen)



# Hjernens sekventielle udvikling



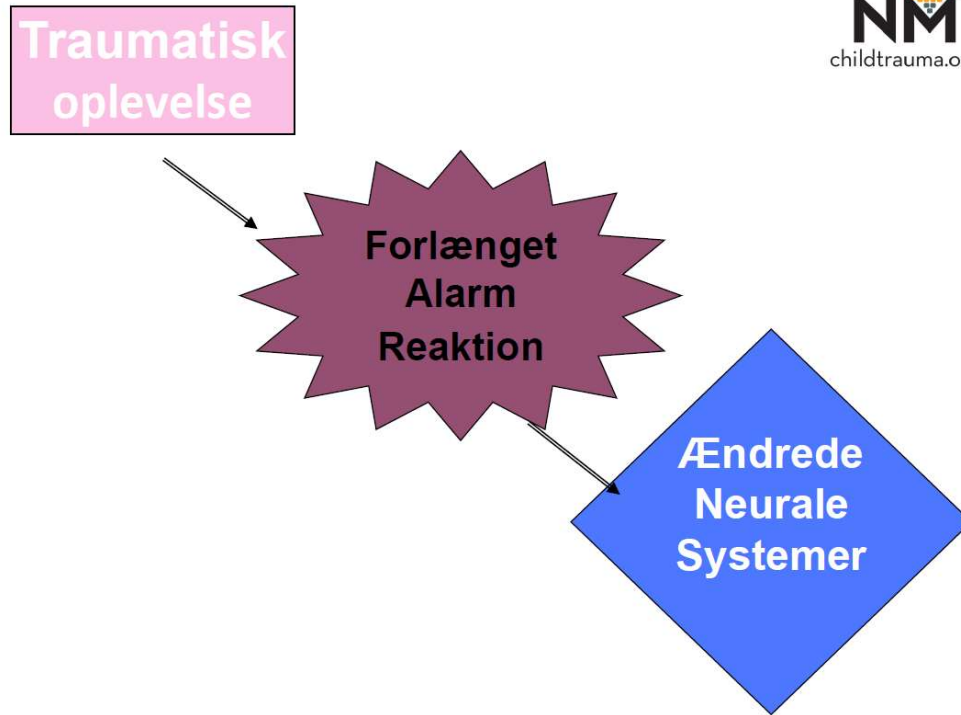
- Identitet:**
    - Abstrakt og reflektiv kognition
    - Konkret kognition
    - Tilhørsforhold
    - Belønning
  - Relationer:**
    - Tilknytning
    - Emotionel reaktivitet
    - Seksuel adfærd
  - Kroppen:**
    - Motorisk regulering
    - Arousal
    - Appetit/mæthed
    - Søvn
  - Organismen:**
    - Blodtryk
    - Puls
    - Kropstemperatur
- All rights reserved 2007-2017 Bruce D. Perry

**Slide 36**

---

**MB1**

Mersedeh Balouch, 8/3/2021



# Stressresponssystemet

To måder at respondere på stress

1) Hyperarousal – forhøjet alarmberedskab

2) Dissociation – frakobling af ydre sanser

Begge har en adaptiv funktion og begge opleves på et kontinuum

# Hyperarousal

kan komme til udtryk som

- søvnproblemer
- koncentrationsvanskeligheder
- irritabilitet
- vrede og vredesudbrud
- panik
- konstant angst
- let bange eller forskrækket
- selvdestruktiv adfærd (såsom hurtig kørsel, at drikke for meget, selvskade, stoffer etc.)
- en tung følelse af skyld eller skam

# Dissociation

kan komme til udtryk som

- Desorientering
- Følelsesløshed, følelsesmæssigt fravær. Problemer med at mærke eller sætte ord på følelserne.
- "Disconnectness" – man føler sig uden for tid og sted eller har mærkelige oplevelser af tiden.
- Depersonalisation – man føler sig adskilt fra sig selv, måske ser man sig selv udefra.
- Derealisation – omgivelserne eller andre mennesker føles fremmede, uvirkelige eller underlige.
- Ud af kroppen-oplevelser, nærdødsoplevelser.
- Amnesi eller glemsomhed.
- Magtesløshed eller psykisk lammelse.



# ”State dependent functioning”

Tilstandsafhængigt funktionsniveau

- Vi kan ikke de samme ting i alle situationer. Vores funktionsniveau afhænger af tid og rum, tryk eller utryk relation, arousal, sult/mæthed, kulde/varme osv.
- En intelligenstest kan f.eks. se meget forskellig ud, alt efter hvilken tilstand og kontekst vi er i, når vi tager den



Pause



# NMT – brainmap og interventioner.

Udredning og aktivering af nervesystem – heling og udvikling:  
hvordan?

# Brainmap

Client, 6 years old

4	1	3	1	1	1
7	8	4	2	3	2
3	2	5	3	3	3
	7	3	3	5	
	4	4	5	10	
		10	4		
		4	9		
		6	6		

Typical 6 to 7 year old

7	7	7	7	7	7
9	10	9	7	7	8
8	9	10	10	8	10
	10	9	9	10	
	9	11	10	8	
		12	10		
		12	12		
		11	12		

Functional Brain Map Value Key

DEVELOPMENTAL	
Functional	
12	DEVELOPED
11	TYPICAL RANGE
10	
9	EPISODIC/EMERGING
8	MILD Compromise
7	
6	PRECURSOR CAPACITY
5	MODERATE Dysfunction
4	
3	UNDEVELOPED
2	SEVERE Dysfunction
1	

neurosequential.com

<b>Abstrakt Cognition</b>	<b>Matematik/ Symbol Kognition</b>	<b>Performance</b>	<b>Modulere reaktivitet/ Impulsivitet</b>	<b>Verbal</b>	<b>Værdier/ Overbevisninger/ Moral</b>
<b>Tale/ Artikulation</b>	<b>Sprog/Kommunikation</b>	<b>Somatosensorisk/ Motorisk Integration</b>	<b>Tidsfornemmelser/ Behovsudskyldelse</b>	<b>Selvbillede/ Selvbevidsthed</b>	<b>Konkret kognition</b>
<b>Tilknytning/ Relational</b>	<b>Afstemning</b>	<b>Belønning</b>	<b>Affektregulering / Sindstilstand</b>	<b>Psyko-seksuel</b>	<b>Korttidshukommelse/ Læring</b>
	<b>Neuroendokrine system/ Hypothalamisk</b>	<b>Dissociative Continuum</b>	<b>Arousal Continuum</b>	<b>Primær Sans Integration</b>	
	<b>Finmotorik</b>	<b>Mad/ Appetit</b>	<b>Søvn</b>	<b>Koordination/ Grovmotorik</b>	
		<b>Sutte/Synke/ Gag refleks</b>	<b>Opmærksomhed/ Tracking</b>		
		<b>Temperatur regulering/ Metabolisme</b>	<b>Ekstraokulære øjenbevægelser</b>		
		<b>Kardiovaskulære system</b>	<b>Autonom regulering</b>		

# Hjernestamme - mellemhjerne

## Forstyrrelser på hjernestammen

- Manglende kropsfornemmelse
- Forstyrrelser i koordination (grovmotorisk og/eller finmotorisk)
- Tab af tidsfornemmelse
- Kamp-flugt-frys-reaktioner
- Svede, rødmen, hyperventilation, rokken frem og tilbage

**Interventioner:** gyngende, gyngestol, gåture, bilture, trampolin, musik, sæbebobler (roligt, lyt, se) mm. Ikke fokus på relation og følelser

## Forstyrrelser på mellemhjernen

- Klodsethed
- Fravær i kontakt
- Apati
- Muskelspænding
- Kropslig uro
- Søvnvanskeligheder
- Undgår berøring eller øjenkontakt

**Interventioner:** Lave mad, gå tur (brug sanserne), puslespil (ved siden af hinanden), sæbebobler (temposkift), løb – gå (temposkift), signaler 'jeg vil dig'



# Limbisk - cortex

## • Forstyrrelser på det **limbiske niveau** • Forstyrrelser på **cortex**

- Tilknytningsproblemer
- Manglende glæde/belønning ved menneskelig interaktion
- Manglende empati
- Nedsat evne til at dele, forme og opretholde relationer
- Udfordrende at afkode tonefald, følelser og situationsfornemmelse

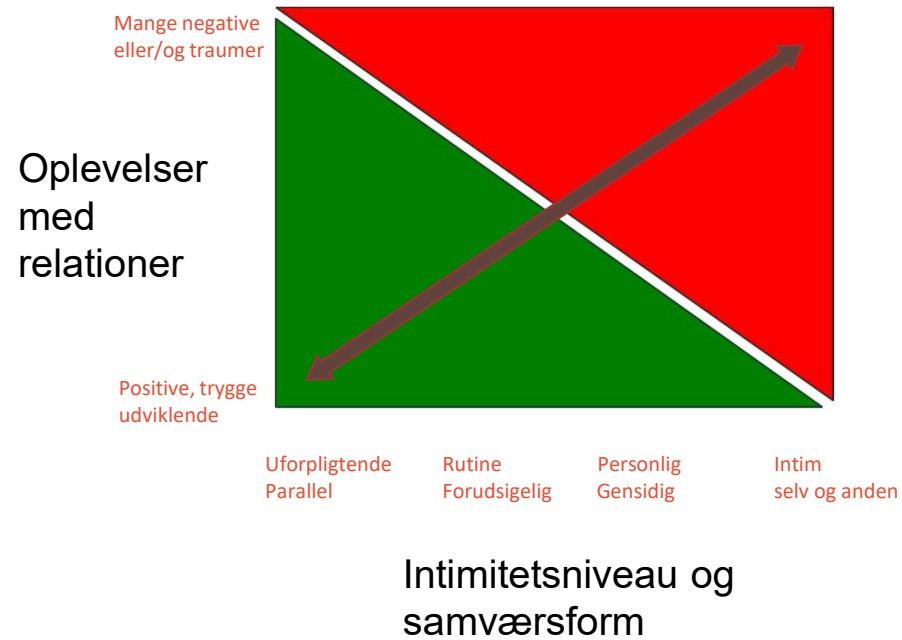
**Interventioner:** Spil, madlavning, sæbebobler (social aktivitet) mm. Fokus på relation og følelser

- Indlæringsvanskeligheder
- Udfordringer med hukommelse
- Sprog & kommunikation
- Forvrænget selvbillede
- Udfordringer med selvkontrol
- Svært ved at skabe overblik & følge en plan

**Interventioner:** Alle tidligere aktiviteter med fokus på samtale om hvad, hvorfor, hvordan, hvornår, hvem, hvor længe osv. Herudover film, bøger, drømme mm.

# Intimitetsbarriere

## - og intimitetssensitivitet



# De 6 "R"

- Relational (safe) – Relationel tryghed
- Relevant (developmentally-matched to the individual) – Relevant ift. barnets udvikling
- Repetitive (patterned) - Repitition - gentagelser
- Rewarding (pleasurable) – Belønnende
- Rhythmic (resonant with neural patterns) - Rytmask
- Respectful (of the child, family, and culture) – Respektfuld

# Centrale begreber

- Vi agerer **proaktivt**
- Vi **Regulerer** før vi **Relaterer** og inden vi **Reflekterer**
- **Dosering, Timing** og **Intensitet** i intervention/aktivitet
- Vi er opmærksomme på **intimitetsbarrieren**
- Vi kender til **stress- og responssystemet**
- Vi er aktivt bevidste om egen **selvagens**

## Den tværfaglige tilgang

De forskellige fagpersoner i en indsats understøtter hinanden.  
Der arbejdes med samme mål, på forskellige måder



# Case

Randi er 10 år gammel, bor sammen med sine plejeforældre og flere søskende. Randi har siden hun var 2 år gammel været anbragt grundet vold i biologisk familie. Hun har været vidne til vold mellem forældre og været udsat for vold som meget lille. Hun har koncentrationsbesvær, er udadreagerende og har svært ved at følge en almindelig skoledag. Randis plejefar er hjemme på fuldtid, og plejemor er i praktik.

Randi er meget urolig i skolen og har svært ved at sidde på sin plads i længere tid. Hun ruller rundt på gulvet og kan også have svært ved at holde arme og hænder i ro. Hun har sporadisk øjenkontakt og virker generelt i høj arousal. Hun er glad for at lege på legepladsen og for at være på tur. Hun leger med de andre børn, men kommer hurtigt i konflikter, når hun møder modstand, både i form af krav fra de voksne eller ved uenigheder med andre børn. Der har været episoder, hvor hun har slået sig selv, efter at være blevet irettesat af lærere. Når lærerne forsøger at tale med hende om dette, er hun flakkende, grædende og forsøger at løbe væk

Skolen oplever et svært samarbejde med plejeforældrene, på trods af utroligt stort engagement. Hvorvidt der er tale om misforståelser eller kommunikationsbesvær er svært at sige. Der indgås flere aftaler med forældrene, særligt omkring Randis madvaner, men disse overholdes ikke, og der er derfor en svær kommunikation mellem skole og hjem. De mener i øvrigt heller ikke, at der er de store vanskeligheder med Randi og forstår ikke den bekymring, lærerne udtrykker.

# Links

- Velkommen til Danmark (film): <https://velkommentildanmark.dk/>
- Materialer: <https://integration.drc.ngo/bliv-klogere/materialer/>
- Center for Udsatte Flygtninge: <https://integration.drc.ngo/cuf>
- Psyko-social telefonlinje for ukrainere: <https://integration.drc.ngo/bliv-klogere/radgivning/>
- Rapport fra DRC Dansk Flygtningehjælp, Røde Kors og KL om modtagelse af ukrainere: <https://integration.drc.ngo/bliv-klogere/materialer/danmarks-modtagelse-af-flygtninge-fra-ukraine/>
- Rapport fra Red Barnet: [https://redbarnet.dk/media/9117/ramboell\\_analyse-af-hvordan-boern-og-familier-paa-flugt-fra-ukraine-oplever-modtagelsen-i-danmark.pdf](https://redbarnet.dk/media/9117/ramboell_analyse-af-hvordan-boern-og-familier-paa-flugt-fra-ukraine-oplever-modtagelsen-i-danmark.pdf)
- Rapport om ukrainske flygtninge og mental sundhed (KU og Dignity): [https://psy.ku.dk/pdf/ukraine\\_rapport.pdf/](https://psy.ku.dk/pdf/ukraine_rapport.pdf/)







Tak for i dag!

[mads.drud-jensen@drc.ngo](mailto:mads.drud-jensen@drc.ngo)

[mersedeh.balouch@drc.ngo](mailto:mersedeh.balouch@drc.ngo)

[www.integration.drc.ngo](http://www.integration.drc.ngo)